



โครงการเลี้ยงกบ



โรงเรียนเศรษฐกิจพอเพียง

ตำบลนาพันสาม อำเภอเมือง จังหวัดเพชรบูรณ์

แนะนำให้รู้จักโครงการเลี้ยงกบ

👉 ที่มา

👉 เมื่อเท่านานมานี้ พออย่างเข้าเดือนหกฝนก็ตกลงมาเหมือนเพลงที่หน้าร่องลูกทุ่งตั้งเมืองเพชรร้องเอาไว้ ตอนเด็ก ๆ เมื่อฝนตกก็จะได้ยินกบร้องลั่นทุ่งแสดงว่ากบในท้องทุ่งมีมากจริง ๆ ตอนกลางวันมีชาวบ้านนำเอาตะขอมาชักกบในรูเอาไปทำกับข้าว เคยกินกบสดเสียบ่อย ๆ แต่เดี๋ยวนี้ฝนจะเทมาที่หน้าบ้านองก็ไม่เคยจะได้ยินกบร้องเลย มันคงไม่ได้จำศีลแน่นอน มันหายไปหมด เรา ๆ ก็รู้กันอยู่ว่ามันยังใจ กบท้องนาจริง ๆ คงไม่มีให้กิน ต้องซื้อจากกบที่เลี้ยงกันในฟาร์ม สมัยก่อนพอฝนตกน้ำเจิ่ง กลางคืนมองไปไหนท้องทุ่งแสดงได้แสดงตะเกียงแสดง ไฟฉาย ระตาดาชเต็มท้องทุ่ง สมัยเมื่อเพลงพม่าและทางกบฮิต เพลงที่ขึ้นต้นว่าข้างขึ้นเดือนหงายพม่าที่ควายจะออกไปทางกบทั้งที่ตอนนั้น พม่ายังไม่มีกาลาดเกลื่อนเหมือนปัจจุบัน ในนาพันสามเราคงมีพม่าใช้แรงงานบ้าง คี้นเดือนหงายพม่าคงไม่มีปัญญ้ออกไปทางกบ เพราะกบไม่มีจะให้พม่าแทางแล้ว และปัจจุบันนี้ไม่มีกบในนาแล้ว จึงจำเป็นต้องทำโครงการเลี้ยงกบเพื่อให้ได้อาหารครบทั้ง 5 หมู่ และเป็นศูนย์การเรียนรู้ให้แก่ประชาชนในตำบลนาพันสามต่อไป

👉 คำสั่งแต่งตั้งคณะกรรมการ

👉 มีการประชุมคณะกรรมการ

👉 มีการให้ความรู้แก่ผู้ที่สนใจ



โครงการเลี้ยงกบ

๑. หลักการและเหตุผล

ด้วยองค์การบริหารส่วนตำบลนาพันสาม ร่วมกับโรงเรียนวัดนาพรม ได้จัดทำโครงการโรงเรียนเศรษฐกิจพอเพียงขึ้น เพื่อให้นักเรียนและประชาชนในตำบลนาพันสาม นำหลักปรัชญาเศรษฐกิจพอเพียง ตามแนวพระราชดำริของพระบาทสมเด็จพระเจ้าอยู่หัวที่ได้ทรงพระราชทานแก่ปวงชนชาวไทย เป็นหลักปฏิบัติของประชาชนให้ดำรงชีวิตอยู่บนทางสายกลาง บนพื้นฐานความพอประมาณ ความมีเหตุผล และการสร้างภูมิคุ้มกันในตัวที่ดี โดยอาศัยความรู้คู่คุณธรรม นำสู่สังคม และก่อให้เกิดความสงบสุข เพื่อเป็นการสนองพระราชดำริดังกล่าวมาปรับใช้ โดยการจัดทำโครงการเลี้ยงกบ เพื่อเป็นแหล่งเรียนรู้ให้กับนักเรียนประชาชน และชุมชน ด้านทักษะอาชีพทางการเกษตร ในลักษณะ นำทำ นำพา เกิดผลงาน มีรายได้ เพื่อให้นักเรียนและประชาชนมีความรู้ มีทักษะพื้นฐานในการเลี้ยงกบ ฝึกการทำงานเป็นหมู่คณะ เป็นแหล่งเรียนรู้เศรษฐกิจพอเพียงของเด็กนักเรียนและประชาชนโดยทั่วไป เป็นแหล่งเรียนรู้ภูมิปัญญาท้องถิ่น และเป็นแหล่งเรียนรู้ทางการเกษตรในโรงเรียนเศรษฐกิจพอเพียง

๒. วัตถุประสงค์

๒.๑ เพื่อให้นักเรียนและประชาชนมีความรู้ มีทักษะพื้นฐานในการเลี้ยงกบ ฝึกการทำงานเป็นหมู่คณะ

๒.๒ เพื่อเป็นแหล่งเรียนรู้เศรษฐกิจพอเพียงของเด็กนักเรียนและประชาชนโดยทั่วไป

๒.๓ เพื่อเป็นแหล่งเรียนรู้ภูมิปัญญาท้องถิ่น ในการจัดการเรียนรู้บูรณาการปรัชญาเศรษฐกิจ

พอเพียง

๒.๔ เพื่อสร้างแหล่งเรียนรู้ทางการเกษตรในโรงเรียนเศรษฐกิจพอเพียง

๓. เป้าหมาย

ประชาชนและเด็กนักเรียนในตำบลนาพันสาม

๔. สถานที่ดำเนินการ

โรงเรียนเศรษฐกิจพอเพียง ตำบลนาพันสาม อำเภอเมือง จังหวัดเพชรบุรี

๕. ระยะเวลาดำเนินการ

เดือนมิถุนายน ๒๕๕๘ เป็นต้นไป

๖. ผู้รับผิดชอบโครงการ

ส่วนการศึกษา ศาสนา และวัฒนธรรม องค์การบริหารส่วนตำบลนาพันสาม

๗. วิธีดำเนินการ

๗.๑ จัดประชุมชี้แจงรายละเอียดโครงการ

๗.๒ จัดทำโครงการเลี้ยงกบ

๗.๓ ดำเนินการตามโครงการ

๗.๔ จัดทำเอกสาร คู่มือการเลี้ยงกบ

๗.๕ จัดสรุปและประเมินผลโครงการ

๘. งบประมาณ

สนับสนุนจากองค์การบริหารส่วนตำบลนาพันสาม และโรงเรียนวัดนาพรหม (มณฑลมหาวิริยาการ)

๙. ผลที่คาดว่าจะได้รับ

๙.๑ นักเรียนและประชาชนมีความรู้ ความเข้าใจ ในการดำเนินการตามหลักปรัชญาเศรษฐกิจพอเพียง

๙.๒ นักเรียนและประชาชนกลุ่มต่าง ๆ และส่วนราชการในตำบลนาพันสาม มีส่วนร่วมในการดำเนินการตามโครงการโรงเรียนเศรษฐกิจพอเพียง

๙.๓ เป็นแหล่งเรียนรู้เศรษฐกิจพอเพียงของเด็กนักเรียนและประชาชนโดยทั่วไป

ลงชื่อ  ผู้เสนอโครงการ

(นางสาวรติมา ตาละลักษณ์)

หัวหน้าส่วนการศึกษา ศาสนา และวัฒนธรรม

ลงชื่อ  ผู้เห็นชอบโครงการ

(นางสาวบุญส่ง คล้าพงษ์)

รองปลัดองค์การบริหารส่วนตำบลนาพันสาม

ลงชื่อ  ผู้เห็นชอบโครงการ

(นายวรวิสูตร ฉิมพาลี)

ปลัดองค์การบริหารส่วนตำบลนาพันสาม

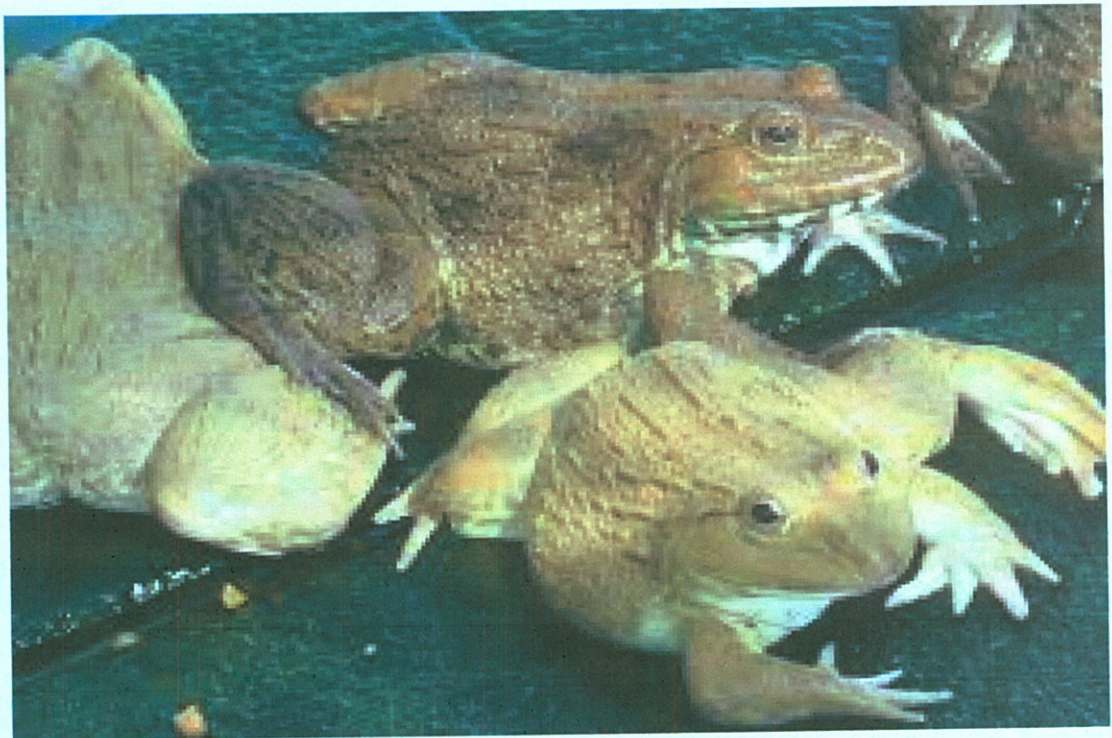
ลงชื่อ  ผู้อนุมัติโครงการ

(นายประสิทธิ์ รวมสิน)

นายกองค์การบริหารส่วนตำบลนาพันสาม



คู่มือการเลี้ยงกบ



โรงเรียนเศรษฐกิจพอเพียง
ตำบลนาพันสาม อำเภอเมืองเพชรบูรณ์ จังหวัดเพชรบูรณ์



คู่มือการเลี้ยงกบ



โรงเรียนเศรษฐกิจพอเพียง
ตำบลนาพันสาม อำเภอเมืองเพชรบุรี จังหวัดเพชรบุรี

คำนำ

เนื่องจากสถานการณ์ความเป็นอยู่ในปัจจุบันที่มีอัตราประชากรมนุษย์เพิ่มขึ้นๆ และปริมาณความต้องการในการบริโภคเพิ่มขึ้นอย่างหลีกเลี่ยงไม่ได้ ขณะเดียวกันที่ทรัพยากรธรรมชาติหรือผลผลิตทางการเกษตรลดน้อยลงเป็นไปในลักษณะผูกผัน โดยเฉพาะอาชีพเกษตรกรของพี่น้องเกษตรกรที่ต้องอาศัยความชุ่มชื้นจากธรรมชาติ นอกจากนั้นแล้วยังต้องพบกับความผิดหวังเมื่อจำหน่ายผลผลิต ไม่ได้ราคาหรือถูก พ่อค้าคนกลางกดราคาซื้อ สิ่งเหล่านี้ล้วนแล้วแต่เป็นต้นเหตุที่ทำให้เกษตรกรต้องหาแนวทางในการประกอบอาชีพเสริมเพื่อเพิ่มรายได้ เช่น การเลี้ยงกบ การเลี้ยงกบนั้นปัจจุบันเป็นที่น่าสนใจแก่เกษตรกร เป็นอย่างมากทั้งนี้เพราะกบเป็นสัตว์ที่เลี้ยงง่าย ใช้เวลาน้อย ลงทุนน้อย ดูแลรักษาง่าย และจำหน่ายได้ราคาคุ้มกับการลงทุน

องค์การบริหารส่วนตำบลนาพันสาม จึงจัดทำโครงการเลี้ยงกบเพื่อเป็นแหล่งเรียนรู้เศรษฐกิจพอเพียงของเด็กนักเรียนและประชาชนโดยทั่วไป และเพื่ออนุรักษ์ภูมิปัญญาท้องถิ่นให้คงอยู่ต่อไป

สารบัญ

หน้า

การทำบ่อเลี้ยงกบ	๑
การเลี้ยงกบ	๒
การเพาะพันธุ์กบ	๓
การอนุบาลลูกกบวัยอ่อน	๔
การเลี้ยงกบในบ่อดิน	๖
การกเลี้ยงกบในบ่อปูนซีเมนต์	๗
การจับกบจำหน่าย	๘
การดูแลรักษา	๘
การป้องกันโรค	๑๐
แนวโน้มการเลี้ยงกบในอนาคต	๑๑

การทำบ่อเลี้ยงทำได้หลายวิธีดังนี้

๑. บ่อซีเมนต์

นิยมใช้เลี้ยงกันทั่วไปทั้งกบนาและ กบมูลฟร็อก มีขนาดตั้งแต่ ๒x ๒.๕x๑ ลบ.ม. จนถึง ๓x ๔x๑ ลบ.ม. บ่อกักเก็บน้ำลึก ๓๐-๕๐ เซนติเมตร มีหลังคาหรือสิ่งคลุมปิดบังแสงสว่างบางส่วน เพื่อให้กบไม่ตื่นตกใจง่ายและช่วยในการป้องกันศัตรู บ่อแบบนี้สามารถดัดแปลงนำไปใช้ในการเลี้ยงเพื่อจุดประสงค์ต่างๆ เช่น การขยายพันธุ์ เลี้ยงกบเนื้อ และพ่อแม่พันธุ์ การอนุบาลลูกอ๊อดและลูกกบเล็ก ความหนาแน่นที่ใช้เลี้ยงพ่อแม่พันธุ์ คือ ๕๐-๘๐ ตัว / ตารางเมตร กบรุ่นหรือกบเนื้อ คือ ๑๐๐-๑๒๐ ตัว/ตารางเมตร และ ลูกอ๊อด คือ ๑,๐๐๐-๑,๕๐๐ ตัว/ตาราง (ขึ้นอยู่กับขนาดของลูกอ๊อดแต่ละชนิด)

๒. บ่อดิน

ควรทำในลักษณะกึ่งถาวร โดยขุดบ่อลึกไปในดิน ๕๐-๗๐ เซนติเมตร ฝังท่อระบายน้ำก่อนขุดด้วยอิฐบล็อกสูง ๒-๓ ก้อน ด้านบนปากบ่อมีตาข่ายคลุมปิดเพื่อป้องกันนก ศัตรูธรรมชาติอื่นๆ และแมลงปอลงวางไข่ บ่อทำได้ในขนาดเดียวกับบ่อซีเมนต์โดยขึ้นอยู่กับสภาพพื้นที่ของเกษตรกร ปัจจุบันบ่อดินมีความนิยมน้อยลง เนื่องจากมีข้อเสียคือดูแลรักษาความสะอาดและป้องกันศัตรูได้ยาก ส่วนข้อดีคือการลงทุนต่ำและบริเวณที่มีอากาศหนาวสามารถใช้เลี้ยงพ่อแม่พันธุ์กบนาข้ามฤดูกาลได้ดีกว่าบ่อซีเมนต์ อาจทำเป็นบ่อพักกบนาชั่วคราว ในกรณีที่ต้องการลดอาหารเพื่อให้กบพักตัวในช่วงฤดูหนาวก่อนไปขาย

๓. บ่อซีเมนต์ชนิดกลม

มีขนาดเส้นผ่าศูนย์กลางบ่อเป็น ๑.๕ เมตร มีความสูงอย่างน้อย ๕๐ เซนติเมตร และมีฝาปิด บ่อขนาดนี้ใช้ได้ดีในการขยายพันธุ์อนุบาลลูกอ๊อดและลูกกบเล็ก ง่ายต่อการคัดขนาด แต่ไม่เหมาะสำหรับเลี้ยงกบใหญ่เนื่องจากกบจะกระโดดชนผนังและฝาที่ใช้ปิด ทำให้ปากแผลเกิดการติดเชื้อได้ง่าย ถ้าจะใช้เลี้ยงกบใหญ่ ควรทำบ่อซีเมนต์ให้มีความสูงอย่างน้อย ๑ เมตร การใช้ถังซีเมนต์ที่มีเส้นผ่าศูนย์กลางเล็กกว่า ๑.๕ เมตร ทำบ่อเลี้ยงกบทำให้กบเจริญเติบโตไม่ดี เนื่องจากบ่อมีขนาดเล็กเกินไปทำให้กบแออัด

๔. การเลี้ยงในกระชัง

ในบริเวณพื้นที่ที่มีบ่อน้ำหรือมีสระน้ำขนาดใหญ่หรือมีร่องน้ำไหลผ่านสามารถเลี้ยงกบในกระชังได้ ขนาดของกระชังไม่ควรเล็กกว่า ๑ x ๒ x ๑ ม. หรือใหญ่กว่า ทั้งนี้ขึ้นอยู่กับบริเวณพื้นที่ที่ลอยกระชังได้ ด้านบนกระชังต้องมีฝาปิดเพื่อป้องกันศัตรู ควรหมั่นตรวจดูรอยรั่วหรือขาดของกระชังอย่างสม่ำเสมอ กระชังสามารถใช้ในการเลี้ยงได้ตั้งตั้งแต่การอนุบาลลูกอ๊อด ลูกกบเล็กไปจนถึงใหญ่ และเลี้ยงพ่อแม่พันธุ์ โดยเฉพาะในการอนุบาลลูกอ๊อดกบจะทำให้ลูกอ๊อดโตเร็วและสมบูรณ์

การเลี้ยงกบ

อุปนิสัยใจคอของกบซึ่งมีความสำคัญเพื่อประกอบการเลี้ยงเช่น กบมีนิสัยดุร้ายและชอบรังแกกันการเลี้ยงกบคละกัน โดยไม่คัดขนาดเท่า ๆ กัน ในบ่อเดียวกัน เป็นเหตุให้กบใหญ่รังแกและกัดกินกบเล็กเป็นอาหาร หรือไม่รู้ว่านิสัยใจคอของกบเป็นสัตว์ที่ชอบอิสระเสรี เมื่อสภาพที่เลี้ยงมีลักษณะโปร่ง เช่น เป็นอวนไนลอนทำให้กบสามารถมองเห็น ทิวทัศน์ภายนอกมันจะกระตือรือร้นที่จะดิ้นรนหาทางออกไปสู่โลกภายนอก โดยจะกระโดดชนอวนไนลอนจนปาก บาดเจ็บและเป็นแผล เป็นเหตุให้ลดการกินอาหารหรือถ้าเจ็บมาก ๆ ถึงกับกินอาหารไม่ได้เลยก็มี อย่างไรก็ตาม เอกสารคำแนะนำเรื่องการเลี้ยงกบนี้ จะแนะนำวิธีการเลี้ยงทั้งแบบกึ่งพัฒนา และการเลี้ยงแบบพัฒนา ทั้งนี้เพื่อผู้ที่ สนใจจะได้ศึกษาวิธีการเลี้ยงแต่ละแบบเพื่อนำไปใช้ให้เหมาะสมกับพื้นที่ทุนทรัพย์และสิ่งแวดล้อมต่อไป

การเลือกสถานที่ที่จะสร้างคอกกบ หรือ บ่อเลี้ยงกบ

๑. ควรเป็นที่ที่อยู่ใกล้บ้าน สะดวกต่อการดูแลรักษา และป้องกันศัตรู
๒. เป็นที่สูง ที่ดอน เพื่อป้องกันน้ำท่วม
๓. พื้นที่ราบเสมอ สะดวกต่อการสร้างคอกและแอ่งน้ำในคอก
๔. ใกล้แหล่งน้ำ เพื่อสะดวกต่อการถ่ายเทน้ำ
๕. ให้ห่างจากถนน เพื่อป้องกันเสียงรบกวน กบจะได้พักผ่อนเต็มที่และโตเร็ว

บ่อหรือคอกเลี้ยงกบ

ที่ที่จะทำบ่อเลี้ยงกบ ไม่ว่าจะเป็นสภาพบ่อปูนหรือคอกเลี้ยง จะต้องไม่ควรอยู่ไกลจากที่อยู่อาศัยมากนัก เพราะ ศัตรูของกบมีมาก โดยเฉพาะกบนั้นเมื่อตกใจเพราะมีภัยมา มันจะไม่ส่งเสียงร้องให้เจ้าของรู้เหมือนสัตว์อื่น ๆ ศัตรูของ กบส่วนมากได้แก่ งู นก หนู หมา แมว และที่สำคัญที่สุดได้แก่ คน ดังนั้นถ้าบ่อเลี้ยงหรือคอกเลี้ยงกบ อยู่ห่างจากที่อยู่ อาศัยมาก ก็จะถูกคนขโมยจับกบไปขายหมด คนนั้นมีทั้งกลางวันและกลางคืน นกกลางคืนโดยเฉพาะนกเค้าแมวสามารถ ลงไปอยู่ปะปนและจับกบกินอย่างง่ายดาย แมวนั้นว่ามีส่วนทำลายกบมากเพราะถึงแม้มันจะจับกบกินก็เพียงตัว เดียวแล้วก็อิ่ม แต่เมื่ออิ่มแล้วมันก็ยังจับกบตัวอื่น ๆ มาหยอกเล่น และทำให้กบตายในที่สุด

พันธุ์กบที่นำมาเลี้ยง

กบที่เหมาะสมจะนำมาทำการเพาะเลี้ยงนี้ ได้แก่ กบนา ซึ่งถ้าเลี้ยงอย่างถูกต้องตามวิธีการและใช้เวลาเพียง ๔-๕ เดือน จะได้กบขนาด ๔-๕ ตัว/กก. เป็นกบที่มีความเจริญเติบโตเร็ว โดยมีอัตราการแลกเปลี่ยนอาหาร ๓.๔ ก.ก.ได้เนื้อ กบ ๑ กก. ทั้งยังเป็นกบที่มีผู้นิยมนำไปประกอบอาหารบริโภคกันมากกว่ากบพันธุ์อื่น ๆ ลักษณะของกบนานันตัวผู้จะมีขนาดเล็กกว่ากบตัวเมีย และ ส่วนที่เห็นได้ชัดก็คือกบตัวผู้เมื่อจับพลิกหงายขึ้นจะเห็นมีกล่องเสียงอยู่ใต้คางแถว ๆ มุมปากล่างทั้งสองข้างในช่วงฤดูผสมพันธุ์ กบตัวผู้จะเป็นผู้ส่งเสียงร้อง และในขณะที่ร้องนั้นส่วนของกล่องเสียงจะพอง โตและใส ส่วนตัวเมียนั้นจะมองไม่เห็นส่วนของกล่องเสียงดังกล่าว กบตัวเมื่อก็ร้องเช่นกันแต่เสียงออกเบา ถ้าอยู่ใน ช่วงฤดูผสมพันธุ์ กบตัวเมียที่มีไข่แก่จะสังเกตเห็นส่วนของท้องบวมและใหญ่กว่าปกติ ขณะเดียวกันที่กบตัวผู้จะส่ง เสียงร้องบ่อยครั้งและสีของลำตัวออกเป็นสีเหลืองอ่อนหรือมีสีเหลืองที่ใต้ขาเห็นชัดกว่าตัวเมีย ถึงอย่างไรสีของกบจะ เปลี่ยนแปลงไปตามสภาพสิ่งแวดล้อมและที่อยู่อาศัย

สำหรับกบบลูฟร็อกจะแตกต่างไปจากกบนาอย่างเห็นได้ชัด โดยมีผิวหนังส่วนใหญ่เรียบแต่มีบางส่วนขรุขระและเป็นสีน้ำตาลปนเขียว มีจุดสีน้ำตาล ลักษณะเด่นเห็นชัดคือมีส่วนหัวที่เป็นสีเขียวเคลือบน้ำตาลและที่ข้างท้องมีลาย น้ำตาลใต้ท้องเป็นสีขาว ขาทั้งสี่เป็นลายน้ำตาลดำ ลำตัวอ้วนโดยเฉพาะส่วนท้องใหญ่กว่ากบนา

กบที่โตเต็มที่จะมีลักษณะกระเตียดไปทางอึ่งอ่าง ด้วยลักษณะประจำตัวเช่นนี้ จึงเป็นเหตุให้ไม่มีกบชนิดนี้วางจำหน่าย ทั้งตัวในตลาดสด เพราะนอกจากจะมีลักษณะไม่ชวนให้ซื้อหามาประกอบอาหารแล้ว รสชาติของเนื้อกบบูลพริก ยังมีคุณภาพสู้กบนาไม่ได้อีกด้วย ส่วนลักษณะกบตัวผู้นั้นจะมีวงแก้วหูใหญ่อยู่ด้านหลังตาและใหญ่กว่าตา และ กบบูลพริกตัวผู้ทุกพันธุ์ได้คงจะเป็นสีเหลืองส่วนกบตัวเมียจะเห็นวงแก้วหูเล็กกว่าตาสำหรับผู้ที่คิดจะเลี้ยงกบบูลพริก จะต้องคำนึงถึงตลาด ถ้าท่านไม่มีตลาดต่างประเทศรองรับ หรือไม่ใช่พื้นที่เป็นแหล่งท่องเที่ยวของชาวต่างประเทศ ควรเลี้ยงกบนาซึ่งมีตลาดทั้งในและนอกประเทศอีกทั้งระยะเวลาเลี้ยงยังน้อยกว่าอีกด้วย

การเพาะพันธุ์กบ

โดยธรรมชาติ กบจะเริ่มจับคู่ ผสมพันธุ์และวางไข่ในฤดูฝน ถ้าเกษตรกรมีพ่อแม่พันธุ์อยู่แล้ว ก็จะนำพ่อแม่พันธุ์ที่มีอายุ ๑ ปีขึ้นไป และเป็นกบที่จับคู่กันแล้วนำไปเลี้ยงในบ่อเพาะแต่อย่าจับผิดคู่กัน เพราะกบที่จับคู่กันแล้วถูกแยกออกเป็นคนละตัว และนำไปเลี้ยงในบ่อเพาะ ถ้าไม่ใช่คู่ของมันแล้วมันจะไม่ผสมพันธุ์กัน

การดูลักษณะเพศของกบ ถ้าเป็นกบตัวผู้จะเห็นกล่องเสียงอยู่ใต้คางทั้งสองข้าง ขากรรไกรเป็นลักษณะวงกลมสีคล้ำ เมื่อถึงฤดูผสมพันธุ์ กบตัวผู้จะส่งเสียงร้อง ส่วนของกล่องเสียงนี้จะพองโปน แต่ลักษณะนี้จะไม่มีในกบตัวเมียซึ่งตัวเมียนั้น เมื่อถึงฤดูผสมพันธุ์ที่ส่วนท้องจะขยายใหญ่ และกบตัวเมียที่ยังมีไข่อยู่ในท้องจะมีความสากข้างลำตัวทั้งสองด้าน เมื่อใช้นิ้วสัมผัสจะรู้สึกได้ และเมื่อไข่ออกจากท้องไปแล้ว ปุ่มสากเหล่านี้ก็จะหายไป

อนึ่ง กบตัวเมื่อก็จะส่งเสียงร้องเช่นกัน แต่เป็นเสียงที่เบามาก และกบตัวเมียที่รู้ตัวว่ามีไข่แก่อยู่ในท้องจะเป็นผู้เดินทางมาหาตัวผู้ตามเสียงร้อง

บ่อผสมพันธุ์หรือบ่อเพาะ อาจเป็นบ่อซีเมนต์ หรือถังส้วม หรือจะเป็นกระชังมุ้งไนลอนก็ได้ ภายในมีพีพีน้ำ เช่น ผักบุ้ง ผักตบชวาเล็กๆ แต่ไม่ควรมีน้ำสูงเกิน ๕ ซม. ถ้ามีน้ำมากจะไม่สะดวกในการที่ตัวผู้โอบรัดตัวเมีย และ ขณะที่ตัวเมียเบ่งไข่ซึ่งต้องใช้แรงขาหลังยันยืนพื้นจนหัวทิ่มน้ำ ซึ่งถ้ามีน้ำมากขาหลังก็จะลอยน้ำทำให้ไม่มีกำลัง เป็นเหตุให้ไข่ออกมาไม่มาก และขณะที่กบตัวเมียปล่อยไข่ออกมา กบตัวผู้ก็จะปล่อยน้ำเชื้อออกมาผสมกับไข่ทันที อนึ่ง กบจะผสมพันธุ์และวางไข่ในช่วง ๐๔.๐๐-๐๖.๐๐ น. แต่ถ้าอากาศเย็นชุ่มฉ่ำ เช่น มีฝนตกพรำ อาจจะไม่ถึง ๐๘.๐๐ น. ก็ได้ เมื่อเห็นว่ากบออกไข่แล้วจึงนำพ่อแม่พันธุ์ออกจากบ่อเพาะเพื่อป้องกันไม่ให้ไข่แตก เนื่องจากการเคลื่อนไหวของกบบ่อผสมพันธุ์นี้เมื่อปล่อยพ่อแม่กบลงไปแล้ว ไม่ควรไปรบกวนหรือมีสิ่งอื่นใดทำให้กบตกใจซึ่งเป็นเหตุให้กบไม่ผสมพันธุ์และออกไข่ได้

การให้กบผสมพันธุ์และออกไข่นอกฤดู

ปัจจุบัน มีการดัดแปลงและเลียนแบบธรรมชาติเพื่อหลอกให้กบผสมพันธุ์และวางไข่ในฤดูอื่น ๆ ที่ไม่ใช่ฤดูฝน โดยเฉพาะในช่วงฤดูร้อน ทำให้มีลูกกบเลี้ยงได้ตลอดทั้งปี วิธีการเริ่มแรกด้วยการถ่ายเทน้ำเก่าในบ่อออกและนำน้ำใหม่ที่สะอาดใส่ลงไปแทน เป็นการเพิ่มความกระชุ่มกระชวยให้แก่กบในขั้นแรก ถ้าหากเป็นคอกเลี้ยงกบที่มีลักษณะเป็นบ่อซีเมนต์อยู่ตรงกลางก็ต้องใส่น้ำในบ่อให้เต็มอยู่เสมอ และจะต้องฉีบน้ำลงบนพื้นที่ภายในคอกให้ชุ่มชื้นอยู่เสมอ วันละ ๑-๒ ครั้ง โดยฉีบน้ำทำฝนเทียมติดต่อกัน ๖-๗ วัน แล้วหยุดไปอีก ๖-๗ วัน พอถึงวันที่ ๘ เริ่มทำฝนเทียมขึ้นอีกเมื่อเวลา ๑๗.๐๐ น. โดยฉีดขึ้นไปบนหลังคาให้สูง ๔-๕ เมตร ฉีดให้ทั่วคอกประมาณ ๑๕ นาที พอตกกลางคืนกบจะส่งเสียงร้องเรียกหาคู่ ในวันที่ ๙ จึงทำฝนเทียมขึ้นอีกในช่วงเวลาเที่ยงและบ่าย ๒ ครั้ง ๆ ละ ๓๐ นาที

ซึ่งกบจะร้องหาคุ้ในเวลากลางวันที่กำลังฉีดน้ำอยู่ พอตกลงคืนให้สังเกตดูกบจะเริ่มกระโดด เล่นน้ำและจับคู่กัน จึงนำกบที่จับคู่กันไปใส่ลงในบ่อเพาะในตอนหัวค่ำ ควรฉีดน้ำในบ่อเพาะนี้ให้ชุ่มทั่วบ่อประมาณ ๑๕ นาที แล้วให้สังเกตว่ากบที่ปล่อยเป็นคู่นั้นมีการแยกคู่กันหรือเปล่า ถ้าไม่แยกคู่กบจะออกไข่ประมาณ ๐๔.๐๐-๐๕.๐๐ น. ของวันรุ่งขึ้น เมื่อพบว่ากบออกไข่แล้วควรนำพ่อแม่ออกจากบ่อเพาะ และใช้เครื่องฟ่นฟองอากาศช่วยในการเพาะฟักซึ่งจะทำให้เปอร์เซ็นต์การฟักสูงขึ้น ๘๐-๙๐% แต่ถ้าไม่ใช้เครื่องฟ่นฟองอากาศไข่จะมีโอกาสฟักเป็นตัวเพียง ๓๐% เท่านั้นเอง

การอนุบาลลูกกบวัยอ่อน

เมื่อไข่กบฟักออกเป็นตัวอ่อนแล้ว ช่วงระยะ ๒ วันแรกไม่ต้องให้อาหารเพราะลูกอ๊อดยังใช้ไข่แดงที่ติดมาเลี้ยงตัวเอง หลังจากนั้นจึงเริ่มให้อาหาร เช่น รำละเอียด ปลาบด ไข่แดงต้ม ไข่ตุ๋น ลูกไร ตลอดจนใบผักกาด ผักบุ้ง ที่นำมาล้างให้อ่อนตัว หรือจะให้อาหารปลาตุ๋นชนิดเม็ดลอยน้ำ บางรายอาจใช้ปลาสดอย่างทั้งตัวและผูกหัวท้ายให้ปลาเรี่ยน้ำ การให้อาหารลูกอ๊อดเหล่านี้ควรสังเกตการกินมากกินน้อยของลูกอ๊อด เพราะถ้าอาหารเหลือมากจะหมักหมมอยู่ภายในบ่อ เป็นต้นเหตุให้น้ำเสีย ควรเอาใจใส่ดูแลรักษาโดยการดูของเหลือทิ้งหรือมีการถ่ายน้ำเปลี่ยนใหม่ ซึ่งถ้าทำได้บ่อยครั้งโอกาสที่ลูกอ๊อดจะเจริญเติบโตและแข็งแรงมากทีเดียว

ลูกอ๊อดจะมีอายุ ๒๐-๓๐ วัน จึงเป็นลูกกบเต็มวัย ในช่วงนี้จะต้องหาไม้กระดาน ขอนไม้หรือแผ่นโฟมลอยน้ำ เพื่อให้ลูกกบเต็มวัยขึ้นไปอาศัยอยู่ลูกอ๊อดจะเป็นลูกกบเต็มวัยไม่พร้อมกัน โดยจะเป็นลูกกบ ๗๐% ส่วนอีก ๓๐% ยังอยู่ในสภาพไม่พร้อม เช่น ขางอกไม่ครบทั้ง ๔ ขา หรือหางหดไม่หมด ถ้าหากในช่วงนี้ไม่มีวัสดุลอยน้ำให้กบเต็มวัยขึ้นอาศัยอยู่ มันจะถูกลูกอ๊อดตอดหางที่เพิ่งจะงุด จนเป็นบาดแผล ซึ่งถ้าโดนตอดมาก ๆ อาจถึงตายได้ ขณะเดียวกันลูกอ๊อดที่เจริญเติบโตเป็นกบเต็มวัยรุ่นเหล่านี้ก็จะถูกลูกกบรุ่นแรกที่ใหญ่กว่ารังแกเอาบ้าง ดังนั้นจึงต้องมีการคัดขนาดเพื่อแยกลูกกบที่โตเท่า ๆ กันนำไปปล่อยลงเลี้ยงในบ่ออื่น ๆ ต่อไป

บ่อเลี้ยงลูกอ๊อด ในระยะที่ลูกอ๊อดออกเป็นตัวใหม่ ๆ ไม่ควรให้มีน้ำลึกเกิน ๓๐ ซม. บางแห่งมีระดับน้ำเพียง ๑-๒ นิ้ว ในระยะหลังที่ลูกอ๊อดเจริญเติบโตเต็มที่ที่มีขาหลังงอกแล้วน้ำในบ่อเลี้ยงจะเพิ่มถึง ๕๐ ซม. สำหรับระยะแรก ๆ นั้นควรให้ฟองอากาศช่วยหายใจ ผักบุ้งหรือพืชน้ำอื่น ๆ เพื่อความร่มเย็นและให้ลูกอ๊อดได้เกาะอาศัย ลูกอ๊อดที่อยู่ในบ่อเพาะ อาจจะใช้บ่อกลม บ่อเหลี่ยม หรือกระชังเลี้ยงไปจนเป็นกบเต็มวัยจึงคัดขนาดเท่า ๆ กันนำไปเลี้ยงในบ่ออื่น ๆ ส่วนที่เหลือที่มีขนาดเท่า ๆ กัน ก็ใช้บ่อหรือกระชังเดิมเลี้ยงต่อไป

การดูแลและเลี้ยงกบเต็มวัยจนเป็นกบโต

ลูกอ๊อดเจริญเติบโตเป็นกบเต็มวัยแล้ว มันจะขึ้นจากน้ำไปอาศัยอยู่บนบกหรือวัสดุอื่น ๆ ที่ลอยน้ำ เมื่อคัดขนาดนำไปเลี้ยงในบ่อแล้วต้องเตรียมอาหารให้ ถ้าเป็นลูกอ๊อดที่เคยให้อาหารเม็ดกินแต่แรก ก็สามารถให้อาหารเม็ดดังกล่าวกินได้ต่อไป แต่ถ้าหากเป็นลูกกบที่ไม่เคยได้รับการฝึกมาก่อน ก็ต้องมีการฝึกการกินอาหารในขั้นต่อไป เพราะโดยธรรมชาติลูกกบจะกินอาหารเป็นสิ่งที่มีชีวิต เช่น แมลง ใส้เดือน ปลวก หนอน ลูกปลา ลูกกุ้ง ฯลฯ แต่การเลี้ยงกบนั้นไม่สามารถที่จะหาอาหารสิ่งมีชีวิตดังกล่าวให้ได้โดยตลอด เพราะอาหารหลักคือเนื้อปลา เกษตรกรจึงต้องใช้วิธีการฝึกให้ลูกกบกินปลา โดยการเพาะหนอนแล้วนำไปใส่ในกองปลาสับที่อยู่ในถาดให้อาหาร หนอนจะซ่อนไขอยู่ในกองปลาสับ ลูกกบจะเข้ามากินหนอนแต่ก็ติดปลาสับเข้าไปด้วย พอวันที่สองใส่หนอนลงบนกองปลาสับน้อยกว่าวันแรก

วันที่ ๓ และวันที่ ๔ ก็เช่นเดียวกัน คือ ลดจำนวนหนอนลงเรื่อย ๆ ขณะเดียวกันก็เพิ่มปริมาณปลาสับมากขึ้น ๆ จนวันที่ ๕ บนอาหารจะมีเฉพาะกองปลาสับเพียงอย่างเดียวลูกกบก็เข้ามากินปลาสับตามปกติ และเมื่อลูกกบมีขนาดโตขึ้น อาหารปลาสับละเอียดก็เปลี่ยนเป็นชิ้นเล็ก ๆ และมีขนาดเพิ่มขึ้น ๆ ตามขนาดของปากกบ หรือเมื่อกบโตเต็มที่ก็อาจจะโยนปลาที่มีขนาดพอเหมาะกับปากให้ทั้งตัวก็ได้

ปริมาณการแลกอาหารเปลี่ยนเป็นเนื้อกบ ๓.๔ : ๑

สำหรับลูกกบที่จับตามธรรมชาติแล้วนำมาเลี้ยงรวมในบ่อเป็นเวลา ๑-๒ วัน จึงเริ่มให้อาหารกบ ลูกกบเหล่านี้เคยกินอาหารตามธรรมชาติมาแล้ว และเมื่อปล่อยเลี้ยงใหม่ ๆ ยังเหนียวและตื่นกับสภาพแวดล้อมใหม่ จึงไม่สนใจกับการกินอาหาร และถ้าผู้เลี้ยงจะไม่ฝึกให้กินหนอนร่วมกับปลาสด โดยให้ปลาสดหรือปลาสับแต่เพียงอย่างเดียวโยนให้กินพอแต่น้อย ๆ ก่อน ซึ่งกบจะกินเพราะความหิว ให้อาหารวันละ ๒ ครั้ง คือตอนเช้า ๐๗.๐๐ น. และตอนเย็น ๑๗.๐๐ น. ปริมาณให้อาหารในอัตรา ๑๐% ของน้ำหนักตัว คือ ถ้าปล่อยกบลงเลี้ยงมีน้ำหนักรวม ๑๐๐ กก. ก็จะทำให้อาหารวันละ ๑๐ กก. แบ่งออกเป็น ๒ เวลาดังกล่าว หลังจากเลี้ยงได้นาน ๒ อาทิตย์ ลูกกบก็จะเริ่มชินกับอาหาร และเมื่อกบโตขึ้น ก็เปลี่ยนเป็นปลาหั่นเป็นชิ้น ๆ หรือโยนปลาให้ทั้งตัวเมื่อปลาที่มีขนาดพอ ๆ กับปากกบ

แต่สำหรับผู้เลี้ยงกบบางรายที่หาอาหารสดไม่พอ อาจใช้ปลายข้าว ๑ ส่วน ผักบุง ๒ ส่วน ต้มรวมกับอาหารสด คือเนื้อปลา เนื้อหอยโข่ง หรือ ปูที่เด็ดเอาก้ามออกทิ้งก่อน เมื่อต้มแล้วปล่อยให้เย็นจึงนำไปให้กบกินได้เช่นกัน อนึ่งการเปิดไฟล่อให้แมลงมาเล่นไฟ และตกลงไปเป็นอาหารกบไม่สู้จะเป็นผลดีเท่าใดนัก เพราะจะทำให้กบอดหลับอดนอนคอยเฝ้าแมลงที่จะตกลงมาให้กบกิน อีกทั้งแมลงที่มาเล่นไฟเหล่านี้บางครั้งจะเป็นอันตรายต่อกบ เช่น แมลงที่มีพิษอยู่ในตัว แมลงที่ไปถูกยาก็กำจัดศัตรูพืชและไม่ตายโดยทันทีเมื่อมาเล่นไฟและตกลงไปให้กบกิน กบกินพิษยาก็กำจัดแมลงเข้าไปด้วยและตายในที่สุด จึงเป็นเหตุให้ผู้เลี้ยงพบกบตายโดยไม่มีบาดแผล และการตายในลักษณะเดียวกันนี้ยังพบกับกบที่กินอาหารบูดเสีย ซึ่งเนื่องจากผู้เลี้ยงปล่อยปละละเลยไม่ทำความสะอาดภาชนะที่ให้อาหารกบ ดังนั้นเมื่อให้อาหารเมื่อเช้าเวลา ๐๗.๐๐ น. แล้วควรเก็บเศษอาหารที่เหลือและนำภาชนะไปล้างทำความสะอาดเมื่อเวลา ๑๐.๐๐ น. ส่วนมือเย็นให้เวลา ๑๗.๐๐ น. ปล่อยทิ้งไว้ตลอดคืนได้เพราะในช่วงกลางคืนอากาศเย็น โอกาสที่อาหารจะบูดเสียมีน้อย อีกทั้งอุปนิสัยของกบชอบหาอาหารกินในเวลากลางคืนอยู่แล้ว ดังนั้นกว่าจะถึงตอนเช้าอาหารจะหมดเสียก่อน

อัตราการให้อาหารที่เลี้ยงในลักษณะคอก มีบ่อน้ำตรงกลาง เป็นคอกขนาด ๔ x ๔ เมตร ปล่อยกบ ๑,๐๐๐ ตัว ให้อาหารดังนี้

กบอายุ ๕๐ วัน ให้อาหารสด ๔๐๐ กรัม/วัน

กบอายุ ๖๐ วัน ให้อาหารสด ๖๐๐ กรัม/วัน

กบอายุ ๙๐ วัน ให้อาหารสด ๑.๕ ก.ก./วัน

กบอายุ ๑๒๐ วัน ให้อาหารสด ๓ ก.ก./วัน

กบอายุ ๑๕๐ วัน ให้อาหารสด ๔ ก.ก./วัน

ในการเลี้ยงกบ จำเป็นต้องคอยคัดขนาดของกบให้มีขนาดเท่า ๆ กันลงเลี้ยงในบ่อเดียวกัน มิฉะนั้น กบใหญ่จะรังแกและกินกบเล็ก ซึ่งจะทำให้ต้องตายทั้งคู่ ทั้งตัวที่ถูกกินและตัวที่ถูกกิน

การเลี้ยงกบในบ่อดิน ใช้พื้นที่ประมาณ ๑๐๐-๒๐๐ ตารางเมตร ภายในคอกเป็นบ่อน้ำลึกประมาณ ๑ เมตร บางแห่งอาจทำเกาะกลางบ่อเพื่อเป็นที่พักของกบและที่ให้อาหาร แต่บางแห่งก็ใช้ไม้กระดานทำเป็นพื้นลาดลงจากชานบ่อก็ได้ ส่วนพื้นที่รอบ ๆ ขอบบ่อภายในที่ห่างจากรั้วคอกอวนไนลอน กว้าง ๑ เมตร ปล่อยให้หญ้าขึ้น หรือบางรายอาจปลูกตะไคร้เพื่อให้อาหารเป็นที่ย่อยสลายภายในบ่อที่เป็นพื้นน้ำจะมีพวกผักตบชวา หรือพืชน้ำอื่น ๆ ให้กบเป็นที่หลบซ่อนภัยและอาศัยความร่มเย็นเช่นกัน คอกที่ล้อมรอบด้วยอวนไนลอนนี้ ด้านล่างจะใช้ถังยางมะตอยผ่าซีก หรือแผ่นสังกะสีฝังลึกลงดินประมาณ ๑ ศอก เพื่อป้องกันศัตรูบางชนิด เช่น หนู ชูต รูลอดเข้าไปทำอันตรายกับกบที่อยู่ในบ่อหรือในคอก ส่วนด้านบนของบ่อมุมใดมุมหนึ่ง จะมุงด้วยทางมะพร้าวเพื่อเป็นร่มเงา และยังใช้เป็นที่ยืนให้อาหารกบอีกด้วย นอกจากนี้บางแห่งยังใช้เสื่อรำแพนเก่า ๆ ที่ใช้ทำเป็นฝาบ้าน นำมาวางซ้อนกัน โดยมีลำไม้ไผ่สอดกลางเพื่อให้เกิดช่องว่างให้กบเข้าไปหลบอาศัย และด้านบนนั้นก็เป็นที่รองรับอาหารที่โยนลงไปให้กบกินได้เช่นกัน

ลักษณะบ่อเลี้ยงกบเช่นนี้ มีเลี้ยงกันมากที่อำเภอองไกรลาศ จังหวัดสุโขทัย โดยใช้พันธุ์กบที่ซื้อมาจากนักล่ากบในท้องที่ ๆ ออกจับกบตามธรรมชาติ เป็นลูกกบขนาด ๒๐-๓๐ ตัวต่อกิโลกรัม ซื้อขายกันในราคา กก.ละ ๒๐-๓๐ บาท และ จะนำลูกกบที่มีน้ำหนักรวม ๑๐๐ กก. ปล่อยให้ลอยในบ่อที่ ๑๐๐ ตารางเมตร หลังจากปล่อยให้ลอยลูกกบแล้ว ๒-๓ วัน จึงเริ่มให้อาหารเพราะเมื่อปล่อยให้ลอยลูกกบลงเลี้ยงใหม่ ๆ ก็ยังเหนื่อยและตื่นต่อสภาพที่อยู่ใหม่ อาหารที่นำมาให้ใหม่เป็นไปตามที่มันเคยกิน คือ เป็นปลาสับหรือปลาสดที่โยนให้กินทีละน้อย ๆ ก่อน จนกว่าลูกกบจะเคยชินและเมื่ออกบโตขึ้นจึงเปลี่ยนเป็นปลาแห้งเป็นชิ้น ๆ หรือถ้าเป็นปลาเล็กก็โยนให้ทั้งตัว หรือถ้าเป็นปูนาที่ต้องเด็ดขาทั้งสี่เสียก่อน หรือถ้าเป็นหอยโข่งก็ทุบเอาเปลือกออกเอาเฉพาะเนื้อใน แล้วโยนลงบนแผงที่ให้อาหารในบ่อเพื่อให้กบกินต่อไป

การเลี้ยงกบในคอก เป็นการเลี้ยงกบอีกแบบหนึ่ง โดยเมื่อปรับพื้นที่ราบเรียบเสมอกันดีแล้ว ก็ทำการขุดแอ่งน้ำไว้ตรงกลางคอก เช่น คอกขนาด ๔ x ๔ เมตร ขนาด ๖ x ๖ เมตร หรือขนาด ๘ x ๘ เมตร ต้องทำแอ่งน้ำขนาด ๒ x ๓ เมตร มีความลึกประมาณ ๒๐ ซม. เป็นบ่อซีเมนต์และลาดพื้นแอ่งน้ำชันชันกันรั้ว ใส่ท่อระบายน้ำจากแอ่งขนาด ๐.๕ นิ้ว รอบ ๆ แอ่งน้ำเป็นพื้นที่ชานบ่อทั้ง ๔ ด้าน เพื่อสะดวกต่อการให้อาหารและที่กบได้พักอาศัย รอบ ๆ คอก ปักเสาทั้ง ๔ ด้านให้ห่างกัน ช่วงละ ๒ เมตร ผูกคร่าบนและล่างยึดเสาไว้ นำอวนสีเขียวมายิงรอบนอก ส่วนด้านล่างให้ฝังอวนลงใต้ดินลึก ๒๐ ซม. แล้วเหยียบดินให้แน่น จากนั้นจึงนำไม้มาวางพาดด้านบนและผูกให้ติดกับคร่าห่างช่วงละ ๑ เมตร นำทางมะพร้าวแห้งมาพาดให้เต็มแต่อย่าแน่นเกินไป แล้วหากระบะไม้ กะละมังแตก หรือกระบะใบไม้ใผ่อันใหญ่ ๆ มาวางไว้ในคอกเพื่อให้กบหลบซ่อนตัวในเวลากลางวัน ส่วนกระบะหรือรังไม้ที่นำมาวาง ให้เจาะประตูเข้าออกทางด้านหัวและท้ายเพื่อสะดวกต่อการจับกบจำหน่าย

การทำคอกเลี้ยงกบแบบนี้ มีอัตราปล่อยกบลงเลี้ยง คือ
คอกขนาด ๔ x ๔ เมตร ปล่อยกบลงเลี้ยงได้ไม่เกิน ๑,๐๐๐ ตัว
คอกขนาด ๖ x ๖ เมตร ปล่อยกบลงเลี้ยงได้ไม่เกิน ๑,๒๐๐ ตัว
คอกขนาด ๘ x ๘ เมตร ปล่อยกบลงเลี้ยงได้ไม่เกิน ๒,๕๐๐ ตัว

การเลี้ยงกบในบ่อปูนซีเมนต์ เป็นการเลี้ยงที่มีผู้นิยมกันมากในปัจจุบันเพราะดูแลรักษาง่าย กบมีความเป็นอยู่ดีและเจริญเติบโตดี อีกทั้งเป็นการสะดวกสบายต่อผู้เลี้ยงในด้านการดูแลรักษา บ่อกบดังกล่าวนี้สร้างด้วยการก่อแผ่นซีเมนต์ หรือที่เรียกว่าแผ่นซีเมนต์บล็อก และฉาบด้วยปูนซีเมนต์ ปูนที่ฉาบจะหนาเป็นพิเศษ ตรงส่วนล่างที่เก็บขังน้ำ คือมีความสูงจากพื้นเพียง ๑ ฟุต พื้นล่างเทพูนหนาเพื่อรองรับน้ำ และมีท่อระบายน้ำอยู่ตรงส่วนที่ลาดสุด พื้นที่ ๆ เป็นที่ขังน้ำนี้ นำวัสดุลอยน้ำ เช่น ไม้กระดาน ขอนไม้ ต้นมะพร้าวทิ้งให้ลอยน้ำเพื่อให้กบขึ้นไปเป็นที่อาศัยอยู่ บางแห่งในส่วนพื้นที่ได้น้ำยังเป็นที่ยึดปลาตุ๊กได้อีก โดยปล่อยปลาตุ๊กลงเลี้ยงร่วมกับกบในอัตรา กบ ๑๐๐ ตัว ต่อ ปลาตุ๊ก ๒๐ ตัว ซึ่งเป็นผลดีเมื่อเปรียบเทียบเห็นได้ชัด คือ ปลาตุ๊กจะช่วยทำความสะอาดภายในบ่อโดยเก็บเศษอาหารและมูลกบกิน ทำให้น้ำในบ่อสะอาดและอยู่ได้นานกว่าบ่อที่ไม่ได้ปล่อยปลาตุ๊ก ซึ่งนอกจากจะเป็นการทุ่นแรงงานแล้วยังทำให้ผู้เลี้ยงมีรายได้เพิ่มขึ้นอีกด้วย อีกทั้งระยะเวลาเลี้ยงตลอดจนการจำหน่ายกบปลาตุ๊กอยู่ในเวลาเดียวกัน

สำหรับด้านบนของบ่อจะเปิดกว้างเพื่อให้แดดส่องลงไปทั่วถึง ซึ่งกบจะขึ้นมาตากแดดกันอย่างปกติสุข นอกเสียจากตัวแห้งมาก ๆ มันก็จะกระโดดลงในน้ำแล้วขึ้นมาใหม่ แต่ถึงอย่างไรที่มุมใดมุมหนึ่งของบ่อก็ต้องหาวัสดุ เช่น ทางมะพร้าว เพื่อเป็นส่วนรองรับและปิดบังเงาของนกที่บินผ่าน ซึ่งทำให้กบตกใจและไม่กินอาหาร รวมทั้งจะไม่ผสมพันธุ์อีกด้วย

บ่อเลี้ยงกบแบบนี้ เป็นขนาด ๓ x ๔ เมตร ปล่อยกบลงเลี้ยงได้ ๑,๐๐๐ ตัว และปลาตุ๊กอีก ๒๐๐ ตัว

พื้นล่างของบ่อดังกล่าว นอกจากเป็นพื้นน้ำทั้งหมดและใช้วัสดุลอยน้ำให้กบได้อาศัยอยู่แล้ว บางแห่งอาจจะใช้ก่อบูนในลักษณะเกาะกลาง คือ เป็นพื้นซีเมนต์และเป็นเนินลาดจากตรงกลางซึ่งไม่ควรทำแบบพื้นกันกะทะ และมีขานบ่ออยู่ริมโดยรอบบ่อ เพราะจะทำให้กบมีแรงจากเท้าหลังยันพื้นกระโดดสูงไปได้แต่ถ้าเป็นลักษณะเนินตรงกลางและมีพื้นน้ำรอบ ๆ กบก็จะไม่สามารถมีแรงกระโดดขึ้นจากในน้ำได้ การเลี้ยงกบในบ่อลักษณะนี้ กบก็ไม่สามารถมองเห็นโลกภายนอก และไม่คิดดิ้นรนจะกระโดดหนีออกไปอยู่แล้ว

การเลี้ยงกบในกระชัง โดยใช้กระชังเลี้ยงเช่นเดียวกับกระชังเลี้ยงปลา มีความกว้างประมาณ ๑.๕๐ เมตร และยาว ๔ เมตร กระชังดังกล่าวนี้สืบเนื่องมาจากการเพาะพันธุ์กบ คือ เมื่อเพาะกบและเลี้ยงลูกอ๊อดจนเป็นจนเป็นกบเต็มวัยแล้วจึงคัดขนาดลูกกบนำไปเลี้ยงในบ่อซีเมนต์หรือในกระชังอื่น ๆ หรือจำหน่าย ส่วนที่เหลือก็เลี้ยงต่อไปในกระชังต่อไป พื้นที่ใต้กระชังใช้แผ่นกระดาน หรือแผ่นโฟมสอดด้านล่าง เพื่อให้เกิดส่วนนูนในกระชังและกบได้ขึ้นไปอยู่อาศัยส่วนรอบ ๆ ภายนอกกระชังใช้วัสดุ เช่น แผลกล้วยาคา หรือทางมะพร้าว เพื่อไม่ให้กบมองเห็นทิวทัศน์นอกกระชัง มิฉะนั้นกบจะหาหนทางหลบหนีออกโดยกระโดดและชนผืนอวนกระชังเป็นเหตุให้ปากเป็นบาดแผลและเจ็บปวดจนกินอาหารไม่ได้ ส่วนด้านบนกระชังก็มีวัสดุพรางแสงให้เช่นกัน

การจับกบจำหน่าย

เนื่องจากสภาพบ่อเลี้ยงมีความแตกต่างกัน ทำให้ความสะดวกในการดูแลรักษาย่อมแตกต่างกันดังกล่าวแล้ว ยังรวมไปถึงการจับกบจำหน่ายก็แตกต่างกันอีกด้วย กล่าวคือ

๑. การเลี้ยงกบในบ่อดิน ลักษณะการเลี้ยงกบแบบนี้จะจับกบจำหน่ายได้ครั้งเดียวในเวลาที่เหมาะสม ไม่มีการจับกบจำหน่ายปลีก หรือเป็นครั้งคราว ทั้งนี้เพราะสภาพบ่อเลี้ยงไม่เอื้ออำนวย ถึงแม้จะเป็นการจับเพียงครั้งเดียวให้หมดบ่อจะต้องใช้ผู้จับหลายคนลงไปบ่อเลี้ยงที่มีสภาพโคลนตมและต้องเก็บพีชน้ำ เช่น ผักบุ้ง ผักตบชวา ขึ้นให้หมดก่อน จึงต้องใช้เวลาและแรงงานมากที่จะเที่ยวไล่จับกบในที่หลบซ่อนให้หมดในครั้งเดียว

๒. การเลี้ยงกบในคอก สามารถจับกบได้ทุกโอกาสไม่ว่าจะจับหมดทั้งคอกหรือมีการจำหน่ายปลีก โดยมีกระบะไม้และทำเป็นช่องเข้าออกในด้านตรงกันข้ามวางอยู่หลายอันบนพื้นดินภายในคอก ซึ่งกบจะเข้าไปอาศัยอยู่ เมื่อถึงเวลาจะจับกบก็ใช้กระสอบเปิดปากไว้รออยู่ที่ช่องด้านหนึ่งแล้วใช้มือล้วงเข้าไปในช่องด้านตรงข้าม กบจะหนีออกทางอีกช่องหนึ่งที่มีปากกระสอบรอรับอยู่และเข้าไปในกระสอบทั้งหมด เป็นการกระทำที่สะดวก กบไม่ตกใจและชอกช้ำ

๓. การเลี้ยงกบในบ่อปูนซีเมนต์ สามารถจับกบได้ทุกโอกาสไม่ว่าจะจับหมดทั้งบ่อหรือจับจำหน่ายปลีก โดยใช้คนเพียงคนเดียวพร้อมทั้งสวิงเมื่อลงในบ่อซึ่งมีน้ำเพียง ๑ ฟุต กบจะกระโดดลงไปมุดอยู่ในน้ำ จึงใช้สวิงช้อนขึ้นมา หรือใช้มือจับใส่สวิงอย่างง่ายดาย ในบ่อหนึ่ง ๆ ขนาด ๑๒ ตารางเมตร เลี้ยงกบประมาณ ๑,๐๐๐ ตัวใช้คน ๆ เดียวจับเพียง ๑ ชั่วโมงก็แล้วเสร็จ

อนึ่ง การเลี้ยงกบควรคำนึงถึงระยะเวลาเลี้ยงควบคู่ไปกับระยะเวลาที่จะจับกบจำหน่าย เนื่องจากในฤดูฝนกบจะมีราคาถูกล่าผู้เลี้ยงจะต้องจับกบจำหน่ายในช่วงนี้ ก็จะได้รับผลตอบแทนน้อยแต่ถ้าระยะเวลาเลี้ยงและเวลาจับจำหน่ายให้ถูกต้อง คือเมื่อรู้ว่าจะต้องใช้ระยะเวลาเลี้ยงกบนาน ๔ เดือน จึงต้องกะระยะเวลาเดือนที่ ๔ ให้ตรงกับอยู่ในช่วงฤดูหนาวหรือฤดูร้อน เพราะในช่วงนี้กบราคาแพง ผู้เลี้ยงสามารถขายได้ในราคาที่คุ้มกับการลงทุน อีกทั้งผู้ที่ต้องการจำหน่ายปลีก ควรจะติดต่อกลางราคาและจำนวนกับผู้ซื้อไม่ว่าจะเป็นตลาดสดหรือร้านอาหารให้เป็นที่แน่นอนก่อนจึงจะจับกบไปส่งจำหน่ายได้ต่อไป

ในการลำเลียงกบไม่ว่าจะเป็นกบเล็กกบใหญ่ ในภาชนะลำเลียงกบควรมีน้ำเพียงเล็กน้อย และจะต้องมีวัสดุ เช่น หญ้า ฟาง ผักบุ้ง ผักตบชวา เพื่อให้กบเข้าไปชุกอาศัยอยู่ มิฉะนั้นในระหว่างเดินทางกบจะกระโดดเต้นไปมาเกิดอาการจุกเสียดแน่นและเป็นแผล

การดูแลรักษา นอกจากจะเอาใจใส่ในเรื่องการให้อาหาร การรักษาความสะอาดภาชนะ ที่ให้อาหารดังกล่าวแล้ว ในการเลี้ยงกบจะต้องคำนึงถึงความสะอาด โดยเฉพาะในแอ่งน้ำหรือการเลี้ยงกบในบ่อปูนซีเมนต์ ต้องมีการขัดล้างถ่ายเทน้ำในบางครั้งทั้งนี้ถ้าที่อยู่อาศัยของกบสะอาดและมีสุขลักษณะที่ดี ความเป็นอยู่และการเจริญเติบโตของกบก็ดี ลดอัตราการเป็นโรควิถีภัยเปื้อน แต่กบเป็นสัตว์ที่ตื่นและตกใจง่าย ซึ่งเมื่อเกิดการตกใจดังกล่าวกบจะเกิดอาการชัก เป็นตะคริวและถึงกับช็อกตายได้ หรือเมื่อเกิดตกใจก็จะกระโดดเต้นไปมาในบ่อ และจะเกิดอาการกระแทก กระแทก เป็นแผลฟกช้ำจุกแน่นจุกเสียด เมื่อเป็นมาก ๆ ก็มีโอกาสดังกล่าวได้เช่นกัน ดังนั้น การทำความสะอาดภายในบ่อเลี้ยงกบ จึงต้องระมัดระวังในเรื่องนี้

๑. งดให้อาหารกบ เพราะถ้ากบกินอาหารแล้วต้องกระโดดเดินไปมาเพราะตกใจเนื่องจากคนลงไปบริเวณที่อยู่อาศัย โอกาสจุกเสียดแน่นถึงตายมีมาก

๒. หาวีสตุที่โปร่งเป็นโพรง เช่น ทางมะพร้าวสุ่มทุมเพื่อให้อกบเข้าไปหลบซ่อนตัวเมื่อเข้าไปทำความสะอาด โดยเฉพาะในบ่อซีเมนต์เมื่อปล่อยน้ำเก่าทิ้งจนแห้ง กบจะเข้าไปหลบตัวในสุ่มทุมนั้น จะไม่ออกมากระโดดเดินจนเป็นเหตุให้เจ็บป่วย

๓. หลังจากทำความสะอาดแล้ว อาหารมื่อต่อไปควรผสมยาลงไปด้วยทุกครั้งเพื่อบรรเทาการอักเสบลงได้อีก ลักษณะการงดให้อาหารเช่นนี้จะต้องกระทำทุกครั้งที่มีการลำเลียงเคลื่อนย้ายกบ ไม่ว่าจะเป็นพ่อพันธุ์แม่พันธุ์หรือลูกกบก็ตาม ยาที่ผสมในอาหารให้อกบกินนั้นถ้ามีอาการไม่รุนแรงนักก็ใช้ออกซีเตตราซัยคลิน ๑ ซ้อนแกง ผสมลงในอาหาร ๓ กก. เช่นกัน ทั้งนี้เพราะตัวยาแรงผิดกันและให้อกบกินมื่อเดียวแล้วหยุดไปประมาณ ๕-๖ วัน (เฉพาะอาหารที่ผสมยา) เพื่อสังเกตดูอาการของกบว่าทุเลาลงแล้วหรือไม่ ถ้ายังไม่มีอาการดีขึ้นก็ให้อาหารผสมยาขนาดดังกล่าวเพิ่มขึ้นอีก ๑ มื่อ

โรคกบ

ปัญหาโรคกบที่เกิดขึ้นนั้นโดยส่วนใหญ่แล้วจะเป็นปัญหาที่สืบเนื่องมาจากความผิดพลาดทางด้านการเลี้ยงและการจัดการ ทำให้มีการหมักหมมของเสียต่าง ๆ เกิดขึ้นในบ่อ โดยเฉพาะการเลี้ยงกบในปัจจุบันมักจะใช้บ่อซีเมนต์และเลี้ยงกันอย่างหนาแน่น มีการให้อาหารมาก ประกอบกับการขาดความเอาใจใส่ และไม่เข้าใจเรื่องความสะอาดของบ่อรวมถึงน้ำที่เลี้ยง โอกาสที่กบจะเป็นโรคติดเชื้อแบคทีเรียจึงมีมากขึ้น เท่าที่ได้รวบรวมข้อมูลทางด้านโรคต่าง ๆ ที่ตรวจพบจากกบนั้นพอจะแบ่งออกได้ดังนี้

๑. โรคติดเชื้อแบคทีเรีย เป็นโรคที่ทำให้ความเสียหายให้กับผู้เลี้ยงกบมากที่สุด ทั้งในช่วงที่เป็นลูกอ๊อด และกบเต็มวัย ซึ่งในที่นี้จะแยกออกเป็น ๒ ลักษณะ คือ

๑.๑ โรคติดเชื้อแบคทีเรียในระยะลูกอ๊อด พบได้ตั้งแต่ระยะที่ไข่ฟักเป็นตัวจนกระทั่งพัฒนาเป็นตัวเต็มวัย อาการที่สังเกตได้คือ ลูกอ๊อดจะมีลำตัวต่าง คล้ายโรคตัวต่างในปลาจากนั้นจะเริ่มพบอาหารท้องบวมและตกเลือดตามครีบหรือระยางค์ต่าง ๆ

สาเหตุของการเกิดโรคมักจะมาจากการปล่อยลูกอ๊อดในอัตราหนาแน่นเกินไปมีการให้อาหารมากทำให้คุณภาพน้ำไม่เหมาะสม โดยเฉพาะค่าพีเอชของน้ำจะต่ำลงมาก นอกจากนี้ลูกอ๊อดยังกัดกันเองทำให้เกิดเป็นแผลตามลำตัว เปิดโอกาสให้เชื้อที่เป็นสาเหตุของโรค คือ แบคทีเรียในกลุ่ม Flexibacteris เข้าทำอันตรายได้ง่ายขึ้น อาการของโรคที่ความรุนแรงถ้าคุณภาพน้ำที่ใช้เลี้ยงเสียมากขึ้น และ เลี้ยงลูกอ๊อดหนาแน่นเกินไป ดังนั้นวิธีการป้องกันคืออนุบาลลูกอ๊อดในความหนาแน่นที่เหมาะสมตารางเมตรละ ๑,๐๐๐ ตัว และทำการคัดขนาดทุก ๆ ๒-๓ วันต่อครั้งจนกระทั่งเป็นลูกกบแล้วอนุบาลให้ได้ขนาด ๑-๑.๕๘ ซม. ในอัตราความหนาแน่นตารางเมตรละ ๒๕๐ ตัว จากนั้นจึงปล่อยลูกกบลงเลี้ยงในอัตราตารางเมตรละ ๑๐๐ ตัว ซึ่งเป็นความหนาแน่นที่เหมาะสมและลดปัญหาการเกิดโรค ทั้งนี้ต้องการเปลี่ยนถ่ายน้ำสม่ำเสมอ และรักษาความสะอาดของบ่ออนุบาลเมื่อพบกบเริ่มแสดงอาการตัวต่างควรใช้เกลือแกงแช่ในอัตรา ๐.๕% (๕ กิโลกรัมต่อน้ำ ๑ ลูกบาศก์เมตร) นาน ๓-๕ วัน หรือในรายที่มีอาการมากอาจใช้ยาออกซีเตตราซัยคลินแช่ในอัตรา ๑๐-๒๐ กรัมต่อน้ำ ๑ ลูกบาศก์เมตร ติดต่อกันทุกวันนาน ๓-๕ วัน และไม่ควรรีบน้ำและเกลือแกงในเวลาเดียวกัน เพราะเกลือจะทำให้ประสิทธิภาพของยาลดต่ำลง

๑.๒ โรคติดเชื้อแบคทีเรียในระยะเต็มวัย พบทั้งในกบขนาดเล็ก และขนาดใหญ่ องค์ประกอบที่จะทำให้อาการของโรครุนแรงมากหรือน้อย คือ สายพันธุ์ของเชื้อแบคทีเรีย *Aeromonas* และ *Pseudomonas* และระยะเวลาของการเป็นโรคอาการของโรคโดยทั่วไปที่พบได้แก่ การเกิดแผลที่มีลักษณะเป็นจุดแดง ๆ ตามขาและผิวหนังโดยเฉพาะด้านท้อง จนถึงแผลเน่าเปื่อยบริเวณปาก ลำตัวและขา เป็นต้น เมื่อเปิดช่องท้องเพื่อดูอวัยวะภายในจะพบว่ามีของเหลวในช่องท้อง ตับมีขนาดใหญ่ขึ้นและมีจุดสีเหลืองซีด ๆ กระจายอยู่ทั่วไป ไตขยายใหญ่บางครั้งพบตุ่มสีขาวขุ่นกระจายอยู่ สาเหตุสำคัญที่ทำให้เกิดโรค คือ สภาพบ่อสกปรกมาก ดังนั้นจึงควรจัดการทำความสะอาดเปลี่ยนถ่ายน้ำบ่อย ๆ ควบคุมปริมาณอาหารให้พอเหมาะ และอย่าปล่อยกบลงเลี้ยงหนาแน่นเกินไป เมื่อกบเป็นโรค ควรใช้ยาปฏิชีวนะ เช่น ออกซีเตตราไซคลินผสมอาหารให้กบกินในอัตรา ๓-๕ กรัม/อาหาร ๑ กิโลกรัมต่อวัน กินติดต่อกันจนกว่าอาการจะดีขึ้น หรือให้กินไม่น้อยกว่าครั้งละ ๕-๗ วัน

๒. โรคที่เกิดจากโปรโตซัวในทางเดินอาหาร โดยทั่วไปจะพบในกบเล็กมากกว่ากบโต อาการทั่วไปจะพบว่ากบไม่ค่อยกินอาหาร ผอม ตัวซีด เมื่อตรวจดูในลำไส้จะพบโปรโตซัวในกลุ่ม *Opalina* sp. และ *Balantidium* sp. อยู่เป็นจำนวนมาก การติดเชื้อโปรโตซัวในทางเดินอาหารนี้ถ้าเป็นติดต่อกันเป็นเวลานานก็จะทำให้กบตายได้ การรักษาควรจะใช้ยา Metronidazole ผสมอาหารให้กินในอัตรา ๓-๕ กรัม/อาหาร ๑ กิโลกรัม กินติดต่อกันครั้งละ ๓ วัน แล้วเว้นระยะ ๓-๔ วัน แล้วให้ยาซ้ำอีก ๒-๓ ครั้ง หรือจนกว่ากบจะมีอาการดีขึ้น และกินอาหารตามปกติ

๓. โรคท้องบวม โดยทั่วไปจะเกิดกับลูกอ๊อดในฟาร์มที่ใช้ น้ำบาดาล การเปลี่ยนน้ำอย่างรวดเร็วโดยใช้น้ำบาดาลที่ไม่ได้พักไว้ก่อน จะทำให้ความดันก๊าซที่ละลายอยู่ในน้ำลดต่ำลงอย่างเฉียบพลัน มีผลให้ร่างกายของลูกอ๊อดต้องปรับความดันก๊าซในตัวเองลงมาให้เท่ากับความดันของก๊าซในน้ำ ทำให้เกิดฟองก๊าซขึ้นในช่องว่างของลำตัว ท้องลูกอ๊อดจึงบวมขึ้นมา การแก้ไขจะทำให้ยากมากจึงควรป้องกันโดยระมัดระวังในเรื่องการถ่ายน้ำอย่าเปลี่ยนน้ำปริมาณมาก ๆ ในเวลาสั้น ๆ และควรจะมีการพักน้ำและเติมอากาศให้ดีขึ้นก่อนนำมาใช้โดยเฉพาะอย่างยิ่งน้ำบาดาล

การป้องกันโรค

การเลี้ยงกบที่จะลดอัตราการแพร์ของเชื้อโรคนั้น ความสำคัญอยู่ที่ลักษณะของบ่อเลี้ยงที่จะต้องสะอาด มีแสงแดดส่องถึงพื้นได้ ถึงแม้จะมีการพรางแสงไว้มุมใดมุมหนึ่งก็ตาม น้ำในบ่อเลี้ยงต้องสามารถถ่ายเทได้ ดังนั้นในการเลี้ยงกบบางแห่ง จึงทำท่อน้ำที่รักษาระดับน้ำไว้ได้ โดยปล่อยน้ำเข้าทางหนึ่งและน้ำส้นออกอีกทางหนึ่ง ทำให้น้ำในบ่อสะอาดอยู่เสมอ หรือบ่อปูนซีเมนต์ที่มีน้ำสูงเพียง ๑ ฟุต ภายใต้น้ำเลี้ยงปลาตุ๊กในอัตราส่วนกับปลา ๑๐๐ : ๒๐ หรือกบ ๑,๐๐๐ ตัว ปล่อยปลาตุ๊ก ๒๐๐ ตัว ปลาตุ๊กจะช่วยทำความสะอาดโดยเก็บกินเศษอาหารและมูลกบ ทำให้น้ำในบ่อสะอาดอยู่ได้นานเมื่อเปรียบเทียบกับบ่อที่ไม่มีปลาตุ๊ก

ถึงอย่างไรก็ตามไม่ควรเลี้ยงกบหนาแน่นเกินไป และถ้าพบกบตัวใดมีอาการผิดปกติควรจับแยกออกเลี้ยงต่างหาก

แนวโน้มการเลี้ยงกบในอนาคต

กบเป็นสัตว์เศรษฐกิจชนิดหนึ่งซึ่งตลาดนิยมบริโภคทั้งในประเทศและต่างประเทศและต่างประเทศ เช่น สเปน ฮองกง สิงคโปร์ ญี่ปุ่น เยอรมัน สหรัฐอเมริกา ฯลฯ สำหรับผู้เลี้ยงกบหากหลีกเลี่ยงช่วงที่มีการจับกบในแหล่งธรรมชาติก็จะช่วยลดปัญหาด้านราคาตกต่ำ แต่อย่างไรก็ตามจากการเปลี่ยนแปลงสภาพแวดล้อมทำให้แหล่งที่อยู่อาศัยเลี้ยงตัวตามธรรมชาติของกบลดลง ดังนั้นแนวโน้มการเลี้ยงกบในอนาคต จึงนับได้ว่ามีคู่แข่งทางแจ่มใส ไม่มีปัญหาด้านการจำหน่าย และราคาก็ดีมีผลคุ้มค่าต่อการลงทุนลงแรง สามารถส่งเป็นสินค้าออกช่วยการขาดดุลให้แก่ประเทศไทยอีกทางหนึ่งด้วย

ภาคผนวก

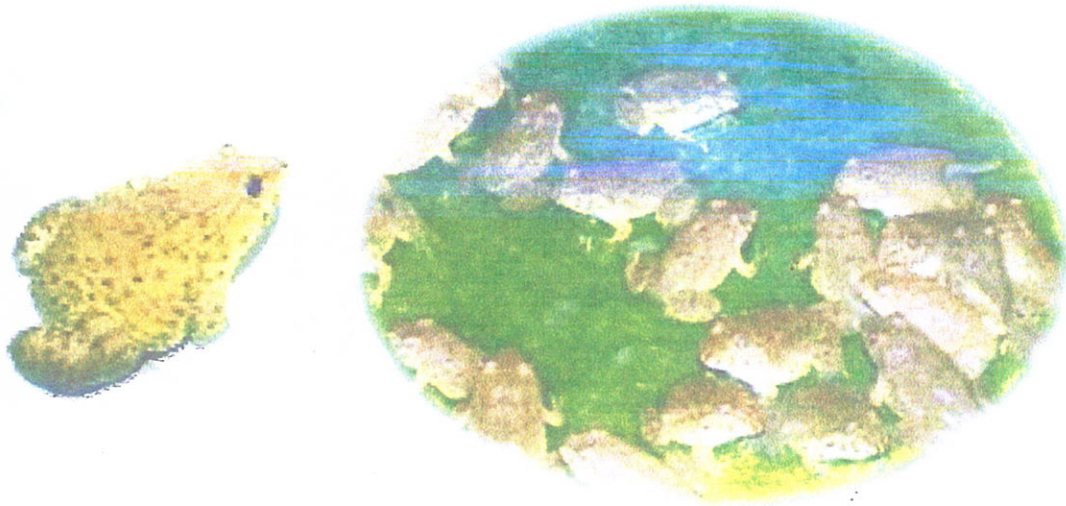


การเลี้ยงกบในกระชัง

ในบริเวณพื้นที่ที่มีบ่อน้ำหรือมีสระน้ำขนาดใหญ่หรือมีร่องน้ำไหลผ่านสามารถเลี้ยงกบในกระชังได้ ขนาดของกระชังไม่ควรเล็กกว่า 1 x 2 x 1 ม. หรือใหญ่กว่า ทั้งนี้ขึ้นอยู่กับบริเวณพื้นที่ที่ล่อยกระชังได้ ด้านบนกระชังต้องมีฝาปิดเพื่อป้องกันศัตรู ควรหมั่นตรวจดูรอยรั่วหรือขาดของกระชังอย่างสม่ำเสมอ

การอนุบาลลูกกบ

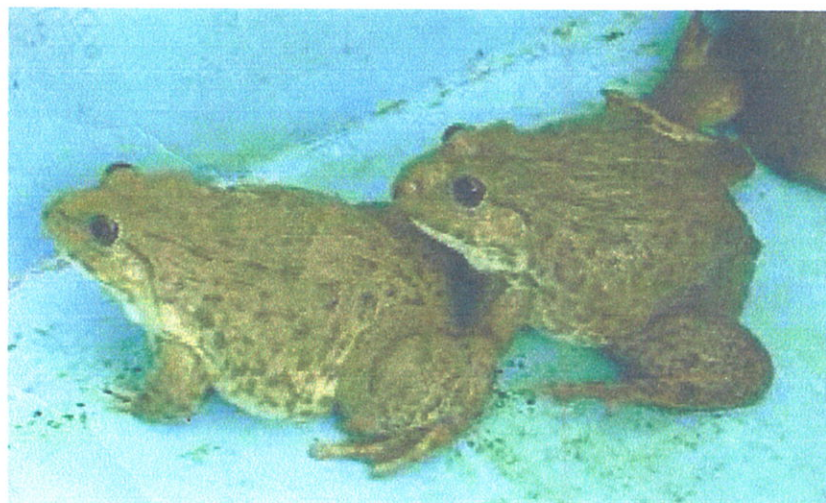
ในแง่ของการฝึกลูกกบให้กินอาหารควรทำโดยเริ่มฝึกให้ลูกกบกินอาหารตั้งแต่ระยะที่ลูกอ๊อดหางหดหมด มี 4 ขา เจริญครบสมบูรณ์ เรียก ระยะเริ่มขึ้นกระดาน โดยให้อาหารสำเร็จรูปชนิดเม็ดเล็กพิเศษที่ใช้เลี้ยงกบหรือเลี้ยงปลาตุ๊กเล็ก หรือปลาสดบดละเอียดผสมรำที่เกษตรกรผลิตขึ้นเอง ในอัตรา 3-5 เปอร์เซ็นต์/น้ำหนักตัว 1 กิโลกรัมและอาหารที่มีโปรตีนไม่ต่ำกว่า 30-35 เปอร์เซ็นต์ วิธีฝึกให้ลูกกบกินอาหารทำได้หลายวิธี เช่น ใส่อาหารในภาชนะหรือบนจานแล้ววางปริมน้ำหรือโรยอาหารเม็ดลงในน้ำ ถ้าโรยอาหารลงในน้ำต้องโรยบริเวณที่ลูกกบสามารถนั่งกินได้และหัวไม่จมน้ำ



ลูกกบที่มีขาสมบูรณ์ จะเริ่มกินอาหารที่เคลื่อนไหวได้ เช่น ลูกกุ้ง ลูกปลา หนอนแมลงขนาดเล็ก แต่ถ้าไม่สามารถหาอาหารดังกล่าวได้ก็ให้อาหารพวก เศษปลาสับหรือให้อาหารผสมด้วยโดยค่อย ๆ หัดให้ลูกกบกินและควรหัดให้ลูกกบกินอาหารที่หาได้ง่ายและมีปริมาณที่แน่นอนเช่นอาหารเม็ด

การให้อาหารกบรุ่นหรือกบเนื้อ

เมื่อลูกกบอายุประมาณ 2 เดือน ควรให้อาหารเป็นเวลาวันละ 2 ครั้ง เช้าและเย็น ในอัตราวันละ 3-5เปอร์เซ็นต์ โดยน้ำหนัก อาหารควรมีโปรตีนอยู่ระหว่าง 28-35 เปอร์เซ็นต์ ชนิดของอาหารขึ้นอยู่กับชนิดของกบ สภาพพื้นที่ และวิธีการเลี้ยงของเกษตรกร ถ้าผู้เลี้ยงกบอยู่ใกล้บริเวณที่สามารถหาปลาสดได้อาจให้ปลาสดบดหรือสับเป็นชิ้นวางในภาชนะปริ่มน้ำ หรือเหนือน้ำ หรือใช้ปลาสดผสมรำในอัตรา 3:1 หรือให้อาหารสำเร็จรูปชนิดเม็ดที่ใช้เลี้ยงกบหรือเลี้ยงปลาตุ๊ก ส่วนกบบ่อซีเมนต์ควรให้อาหารสำเร็จรูปชนิดเม็ดเลี้ยง เนื่องจากอาหารสดจะทำให้น้ำในบ่อเน่าเสียเร็ว ทำให้กบเป็นโรคและมีการเจริญเติบโตช้าลงเนื่องจากน้ำสกปรก แต่ทั้งนี้ในการเลี้ยงขึ้นอยู่กับการตัดสินใจของผู้เลี้ยงด้วยว่าจะมีวิธีในการจัดการอย่างไร



การเจริญเติบโต

มีการเจริญเติบโตช้า และใช้เวลาในการเลี้ยงนาน อุณหภูมิ น้ำ ที่เหมาะสำหรับการพัฒนาของลูกอ๊อดกบ อยู่ระหว่าง 25-33 องศาเซลเซียส ซึ่งลูกอ๊อดจะพัฒนาเป็นลูกกบได้ตามปกติในเวลา 75-90 วัน ในท้องที่ที่มีอากาศเย็นและมีอุณหภูมิต่ำ ลูกอ๊อดจะพัฒนาเป็นลูกกบโดยใช้เวลา 6-12 เดือน การเจริญเติบโตของลูกอ๊อดของกบ ในระยะที่มีการงอก 2 ขาหลังจะมีขนาดใหญ่ ตั้งแต่ 4 ถึง 6 นิ้ว ทั้งนี้ขึ้นอยู่กับอายุ สำหรับการเจริญเติบโตจากลูกกบจนเป็นกบเนื้อใช้เวลา 5-6 เดือน และเจริญเติบโตไปเป็นพ่อแม่พันธุ์ที่สมบูรณ์ใช้เวลา 14-18 เดือน ทั้งนี้ต้องอาศัยปัจจัยอีกหลายอย่าง

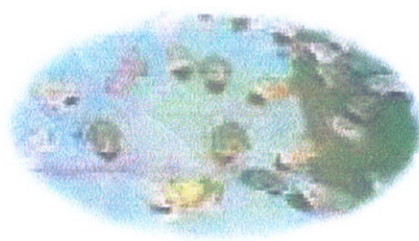


การจัดการและการดูแลรักษา

1. การคัดขนาด เนื่องจากกบเป็นสัตว์กินเนื้อโดยธรรมชาติ และกินสัตว์เป็นที่มีขนาดเล็กกว่าตัวเองเป็นอาหาร ดังนั้นในการเลี้ยงที่มีความหนาแน่นมากเกินไปหรือให้อาหารไม่เพียงพอจะทำให้เกิดความแออัดและกบขาดอาหารก่อให้เกิดปัญหาตัวใหญ่กินตัวเล็กเพราะในระหว่างการเลี้ยงลูกกบจะเจริญเติบโตไม่เท่ากัน ดังนั้นควรคัดขนาดลูกกบทุก 2 สัปดาห์ โดยคัดกบที่มีขนาดเดียวกันลงเลี้ยงในบ่อเดียวกันจะช่วยลดการกินกันเอง และเมื่อกบมีขนาดใหญ่ขึ้น ควรคัดขนาดเช่นเดียวกับลูกกบ เพราะการคัดกบที่มีขนาดใกล้เคียงกันนำมาเลี้ยงด้วยกัน จะทำให้ลดการรังแกกัน กบจะมีการเจริญเติบโตเร็วขึ้น



2. การถ่ายเทน้ำ การเลี้ยงกบในน้ำสะอาดจะทำให้กบมีการเจริญเติบโต
ดังนั้นถ้าบริเวณที่เลี้ยงมีแหล่งน้ำอุดมสมบูรณ์ ควรถ่ายเทน้ำทุกวันหรือใช้
การหมุนเวียนให้น้ำไหลผ่านในระบบน้ำล้นตลอดเวลา แต่ถ้าแหล่งน้ำไม่
อุดมสมบูรณ์ อาจจะถ่ายเทน้ำเมื่อสังเกตว่าน้ำเริ่มมีกลิ่นเน่าเสีย ซึ่งจะ
ขึ้นอยู่กับชนิดของอาหารที่ใช้เลี้ยงกบด้วย ความถี่ในการถ่ายเทน้ำในบ่อ
เลี้ยงลูกอ๊อดขึ้นอยู่กับความหนาแน่นของลูกอ๊อดที่ปล่อยและอาหารที่ใช้
เลี้ยง ถ้าเลี้ยงในบ่อคอนกรีตควรถ่ายเทน้ำทุกๆ 2-3 วัน จะช่วยให้ลูกอ๊อด
แข็งแรงกินอาหารได้มากและมีการเจริญเติบโตเร็ว วิธีการถ่ายเทน้ำต้องใช้
วิธีเติมน้ำใหม่ลงก่อนครึ่งหนึ่ง จากนั้นจึงปล่อยน้ำเก่าออกให้เหลือระดับน้ำ
เท่าเดิมถ้าเลี้ยงลูกอ๊อดในกระชังก็ไม่ต้องถ่ายเทน้ำเนื่องจากในบริเวณนั้นมี
การหมุนเวียนของน้ำเกิดขึ้นได้เองเป็นปกติ ทั้งนี้ขึ้นอยู่กับจำนวนกระชัง
ขนาดของสระ หรือ บ่อที่ใช้แขวนลอยกระชัง หรือ ขนาดร่องน้ำและการ
ไหลผ่านของน้ำ ส่วนการถ่ายเทน้ำในบ่อเลี้ยงลูกกบและกบขนาดอื่นๆ ก็
ทำได้โดยวิธีเดียวกัน ไม่ควรปล่อยน้ำในบ่อจนแห้งแล้วจึงเติมใหม่ เพราะ
กบเป็นสัตว์ที่ตื่นตกใจง่าย อาจมีการกระโดดกระแทกพื้นบ่อทำให้กบช้ำ
และตายได้





3. โรคกบ

ปัญหาโรคกบส่วนใหญ่มาจากความผิดพลาดทางด้าน การเลี้ยงและการจัดการ ขาดความเอาใจใส่ไม่เข้าใจวิธีการเลี้ยงและความ ต้องการของกบ



สาเหตุโน้มนำที่ทำให้เกิดโรค

- อากาศเปลี่ยนแปลง
- เลี้ยงกบหนาแน่นเกินไป
- เตรียมบ่อไม่ดี
- ไม่มีการฆ่าเชื้อโรค
- คุณภาพน้ำที่ใช้เลี้ยงไม่เหมาะสม, ไม่ค่อยเปลี่ยนถ่ายน้ำ
- สถานที่เลี้ยงกบอยู่ในบริเวณที่ไม่เหมาะสม
- อาหารไม่สด ไม่มีคุณภาพ วิธีการให้อาหารไม่เหมาะสม ให้อาหารมากเกินไป



นักเรียนช่วยกันทำบ่ออนุบาลกบ และกระชังเลี้ยงกบ





ช่วยกันผ่าไม้กระบอก

ตัดไม้ ทำแพให้กบ

